

# PISE

## PLAN INTEGRAL DE SEGURIDAD ESCOLAR ST PAUL'S SCHOOL

Abril 2019



## ÍNDICE

	<b>Página</b>
1. Información General	3
1.1 Información general del establecimiento	3
1.2 Integrantes del establecimiento	3
1.3 Equipamiento del establecimiento para control emergencias	3
2. Introducción	4
3. Objetivos	4
4. Definiciones	5
5. Organigrama del Plan Integral de Seguridad Escolar	6
6. Comité Seguridad Escolar	7
6.1 Misión	7
6.2 Roles y funciones de los integrantes	7
7. Grupo de emergencia	8
7.1 Roles y funciones	8
7.1.1 Coordinador general	8
7.1.2 Encargados de los alumnos	8
7.1.3 Encargados de revisar vías de evacuación	8
7.1.4 Encargados de funciones específicas	9
7.1.5 Encargados de comunicación	10
7.1.6 Encargados de revisión de instalaciones post-emergencia	10
7.2 Teléfonos de contacto	11
7.2.1. Contactos Internos	11
7.2.2. Contactos externos	12
8. Anexos: Planes operativos de respuesta	12
Anexo 1: Zonas de seguridad y vías de evacuación	
Anexo 2: Plan de evacuación zona de seguridad externa	
Anexo 3: Plan de emergencia en caso de sismo en el establecimiento	
Anexo 4: Plan de verificación de condiciones de seguridad post-sismo	
Anexo 5: Plan de emergencia en caso de incendio	
Anexo 6: Plan de emergencia en caso de escape de gas	
Anexo 7: Instructivo Canchas Estadio Español	
Anexo 8: Instructivo Gimnasio Estadio Español	
Anexo 9: Instructivo Gimnasio PUCV Sausalito	
Anexo 10: Instructivo Gimnasio Villa Moderna	

## 1. INFORMACIÓN GENERAL

### 1.1 Información general de establecimiento

Nombre del establecimiento educacional:	St Paul 's School
Nivel Educacional:	Educación Pre-básica Educación Básica Educación Media
Dirección:	Merced Oriente 56 Agua Santa
Comuna:	Viña del Mar
Nº pisos:	3 -4 -5
Nº de subterráneos:	No hay
Superficie construida m <sup>2</sup>	4.623,87 m <sup>2</sup>
Generalidades:	Son varios edificios, mayormente de hormigón armado, albañilería de ladrillos, algunas salas de madera y acero

### 1.2 Integrantes del establecimiento

Cantidad de Alumnos	730	
Cantidad de Profesores	80	
Personal Paradocente	Inspectores	Cantidad: 5
	Asistentes de sala	Cantidad: 9
	Secretarias	Cantidad: 2
	Técnico primeros auxilios	Cantidad: 2
	Auxiliares	Cantidad: 18
Personal Directivo	5	
Personal Administrativo	11	
Personal Externo	Casino	Cantidad: 4

### 1.3 Equipamiento del establecimiento para control emergencias

Cantidad de extintores:	25
Cantidad de gabinetes red húmeda:	7
Iluminación de emergencia:	29
Altoparlantes	2
Sala de primeros auxilios:	1

## **2. INTRODUCCIÓN**

El Plan Integral de Seguridad Escolar de **St Paul's School**, contempla objetivos, roles, funciones y procedimientos para desarrollar y reforzar hábitos y actitudes favorables hacia la seguridad, y establece las actuaciones de aquellos responsables de cautelar la seguridad de los miembros de la comunidad escolar.

El presente Plan de Emergencia y Evacuación, definido como el conjunto de acciones y procedimientos destinados a controlar en un tiempo reducido, una situación que ponga en riesgo tanto a las personas como a las instalaciones de **St Paul's School**.

Finalmente, este plan establece un Comité de Seguridad Escolar que será integrado por representantes de los diferentes estamentos del Establecimiento.

## **3. OBJETIVOS**

### **Objetivos generales:**

- Generar en la comunidad escolar una actitud de autoprotección, teniendo por sustento una responsabilidad colectiva frente a la seguridad.
- Desarrollar en cada uno de los miembros de la comunidad de St Paul's School, hábitos y actitudes favorables hacia la seguridad, conociendo los riesgos que se originan en situaciones de emergencia y lograr una adecuada actuación ante cada una de ellas.

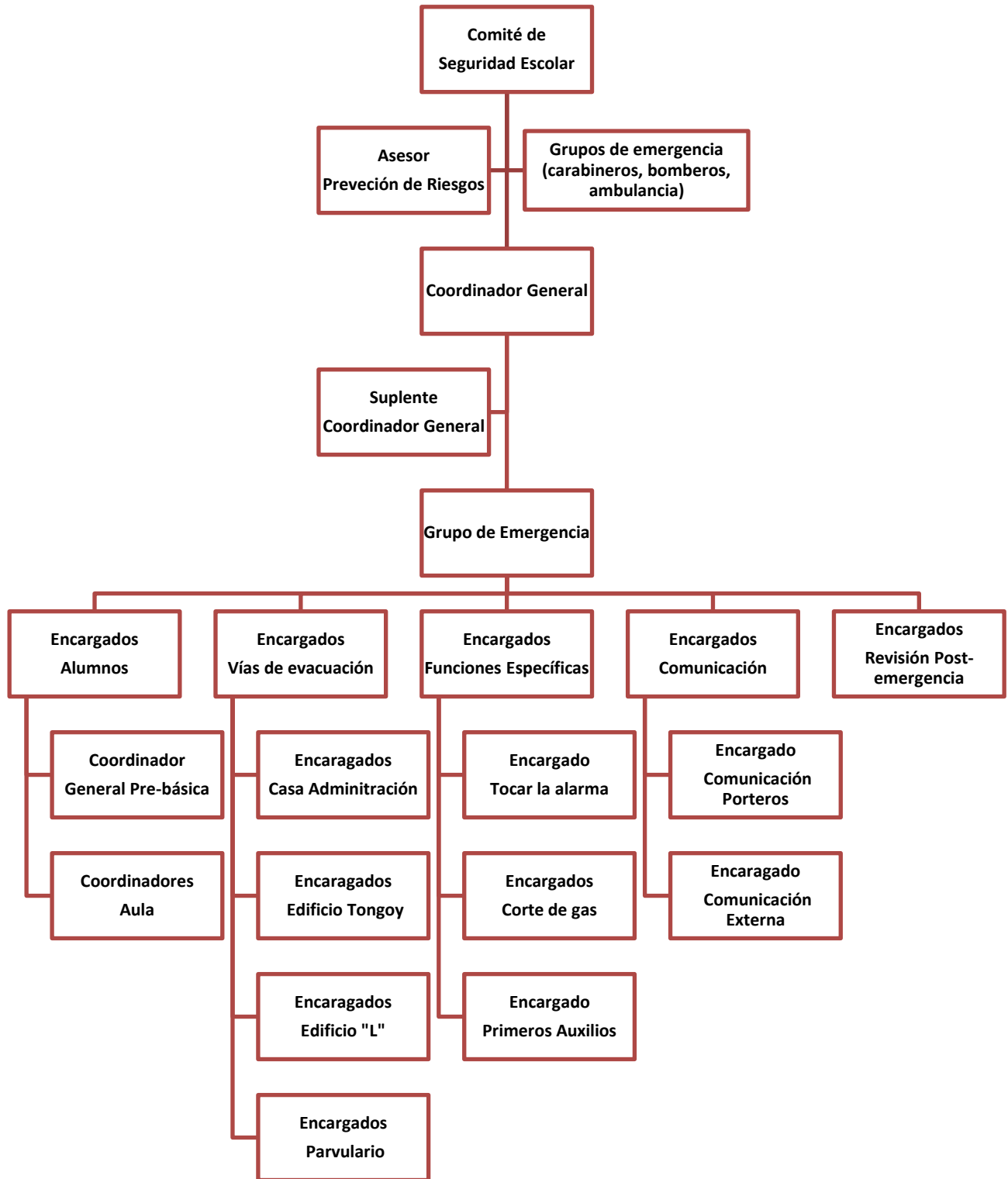
### **Objetivos específicos:**

- Definir roles y funciones de los miembros del Comité de Seguridad Escolar y los procedimientos para el positivo y efectivo desenvolvimiento de cada uno de los miembros de St Paul's School, ante una emergencia y evacuación.
- Recuperar la capacidad operativa del St Paul's School, una vez controlada la emergencia, por medio de la aplicación de las normas y procedimientos de evacuación hacia las zonas de seguridad establecidas o la evacuación fuera del establecimiento.

#### 4. DEFINICIONES

<b>Concepto</b>	<b>Definición</b>
<b>Alarma</b>	Aviso o señal preestablecida para seguir las instrucciones específicas ante la presencia real o inminente de un fenómeno adverso. Pueden ser campanas, timbres, alarmas u otras señales que se convengan.
<b>Amago de incendio</b>	Fuego descubierto y apagado a tiempo
<b>Coordinador general</b>	Autoridad máxima en el momento de la emergencia, responsable de la gestión de control de emergencias y evacuaciones del recinto
<b>Emergencia</b>	Alteración en las personas, los bienes, los servicios y/o el medio ambiente, causada por un fenómeno natural o generado por la actividad humana, que se puede resolver con los recursos de la comunidad afectada. La emergencia ocurre cuando los aquejados pueden solucionar el problema con los recursos contemplados en la planificación
<b>Evacuación</b>	Procedimiento ordenado, responsable, rápido y dirigido de desplazamiento masivo de los ocupantes de un establecimiento hacia la zona de seguridad de éste frente a una emergencia, real o simulada.
<b>Explosión</b>	Fuego a mayor velocidad, que produce rápida liberación de energía y aumento del volumen de un cuerpo mediante una transformación física y química
<b>Extintores de incendio</b>	Aparato portátil que contiene un agente extinguidor y un agente expulsor, que al ser accionado dirigiendo la boquilla a la base del incendio (llama), permite extinguirlo
<b>Incendio</b>	Fuego que quema cosa mueble o inmueble y que no estaba destinada a arder
<b>Plan de emergencia y evacuación</b>	Conjunto de actividades y procedimientos para controlar una situación de emergencia en el menor tiempo posible y recuperar la capacidad operativa de la organización, minimizando los daños y evitando los posibles accidentes
<b>Red húmeda</b>	Es un sistema diseñado para combatir principios de incendios y/o fuegos incipientes, por parte de los usuarios o personal de servicio. Este sistema está conformado por una manguera conectada a la red de agua potable del edificio (de hecho es un arranque que sale de la matriz de los medidores individuales) y que se activa cuando se abre la llave de paso. En su extremo cuenta con un pitón que permite entregar un chorro directo o en forma de neblina, según el modelo
<b>Sismo</b>	Movimiento telúrico de baja intensidad debido a una liberación de energía en las placas tectónicas
<b>Terremoto</b>	Movimiento brusco de la Tierra, causado por la brusca liberación de energía acumulada durante un largo tiempo
<b>Vías de evacuación</b>	Camino libre, continuo y debidamente señalizado que conduce en forma expedita a un lugar seguro
<b>Zona de seguridad</b>	Lugar de refugio temporal que ofrece un grado de seguridad frente a una emergencia, en el cual se puede permanecer mientras esta situación finaliza

**5. ORGANIGRAMA PLAN INTEGRAL DE SEGURIDAD ESCOLAR**



## 6. COMITÉ DE SEGURIDAD ESCOLAR

### 6.1 Misión:

La misión del Comité de Seguridad Escolar de St Paul's School, a través de la representación de sus diferentes estamentos, consiste en lograr una activa y efectiva participación de sus miembros en las acciones de prevención, educación, preparación, ejercitación y atención de emergencias contempladas en el Plan Integral de Seguridad Escolar.

Esta misión se cumple a través de tres líneas fundamentales de acción:

- a) Recabando información detallada y actualizándola permanentemente
- b) Diseñando, ejercitando y actualizando el Plan de Seguridad Escolar
- c) Diseñando y ejecutando programas concretos de trabajo permanente que proyecten su accionar a toda la comunidad de St. Paul's School

### 6.2 Integrantes del Comité de Seguridad Escolar: roles y funciones

Rector	Nicolás Gana Velasco
Funciones	- Responsable definitivo de la Seguridad del establecimiento educacional. - Preside y apoya al Comité y sus acciones.

Coordinador General	Eduardo del Pino de la Fuente (Head of Senior)
Reemplazante Coordinador General	Ivette Figueroa (Head of Junior)
Funciones	- En representación del Rector, presidirá y coordinará todas las acciones que implemente el Comité. - Para el efectivo logro de su función, deberá integrar armónicamente la participación de cada uno de los integrantes del Comité, utilizando los recursos y medios efectivos de comunicación, tales como reuniones periódicas, simulacros e información relativa a la seguridad - Deberá tener permanente contacto oficial con las unidades de Bomberos, Carabineros y de Salud del sector donde esté situado el establecimiento, a fin de ir recurriendo a su apoyo especializado en acciones de prevención, educación, preparación, ejercitación y atención en caso de ocurrir una emergencia.

Representante Profesorado	Francesca Ollino
Representante Alumnos	Florencia Rath
Representante Padres y Apoderados	María Elena Silva
Representante Asistentes de la Educación	Jennifer Phillips
Asesor en Prevención de Riesgos	Ximena Calderón
Funciones	- Aportan su visión desde sus correspondientes roles en relación a la unidad educativa. - Cumplen con las acciones y tareas que para ellos acuerde el Comité. - Proyectan y comunican, hacia sus respectivos representados, la labor general del Establecimiento en materia de Seguridad Escolar.

Representante Unidad de Carabineros	Teniente Felipe Silva
Representante Unidad de Bomberos	Rodrigo Villa Pérez, Capitán Séptima Compañía
Funciones	- Constituyen instancias de apoyo técnico al Comité. - Su relación con el Establecimiento Educacional deberá ser formalizada entre el Rector y el Jefe máximo de la Unidad.

## 7. GRUPO DE EMERGENCIA

La misión del grupo de emergencia es coordinar a toda la comunidad escolar del establecimiento, con sus respectivos estamentos, a fin de ir logrando una activa y masiva participación en las actividades de evacuación. Esto apunta a lograr seguridad, contención y manejo en situaciones de emergencia.

### 7.1 Integrantes Grupo de Emergencia: roles y funciones

Todos los integrantes del Grupo de Emergencia deberán:

- Liderar la evacuación del área que le corresponde.
- Conocer y comprender cabalmente el Plan de Emergencia Escolar.
- Participar en los simulacros de emergencia de forma activa.
- Difundir los procedimientos a utilizar en caso de emergencias.
- Avisar a su suplente cada vez que se ausente de su área.

#### 7.1.1 Coordinador General:

Titular	Eduardo Del Pino de la Fuente
Suplente	Ivette Figueroa
Funciones	Es la persona que decide si se realiza evacuación total o parcial en caso de emergencia. De proceder a la evacuación, es quien da la indicación para el toque de la alarma y posteriormente deberá ejecutar y coordinar el Plan de Seguridad asegurándose de que los titulares o suplentes estén en sus puestos.

#### 7.1.2 Encargados de los Alumnos

a) Coordinador General Pre-básica

Titular 1	Francesca Miranda
Titular 2	Marcela Muñoz
Suplentes	Educadoras o Psicopedagogas que están presentes en el curso, en el momento de la emergencia
Funciones	Al toque de alarma deberá ejecutar y coordinar el Plan de Seguridad asegurándose que en su sector, estén todas las personas designadas o suplentes en sus debidos puestos.

b) Coordinadores de Aula

Titulares	Profesores que se encuentren a cargo de un curso
Funciones	Al recibir la información del encargado de las vías de evacuación, lidera la evacuación del curso hacia la zona de seguridad asignada, siendo el último en salir de la zona en que se encontraba asegurándose de que todos los ocupantes hayan salido. Además, debe pasar lista de los alumnos una vez formados en la zona de seguridad

#### 7.1.3. Encargados de revisar Vías de Evacuación:

El revisar las vías de evacuación implica:

- Mirar si hay escombros o vidrios rotos en las vías, derrames de líquidos y despejar en la medida de lo posible los posibles obstáculos para evitar tropiezos y caídas
- Al haber una imposibilidad de ocupar la escala, tendrá que derivar a los alumnos a otra vía de evacuación

a) Casa de Administración

Titular	Miguel Guzmán
Suplente	Pedro Cáceres
Funciones	Revisa escala de la casa de administración y luego autoriza la evacuación



b) Edificio Tongoy

Titular 1	Alfredo González
Suplente	Auxiliares de turno
Funciones	Revisa escala de en medio y autoriza la evacuación de las restantes salas frente al salón y de la capilla, luego sube al 2° piso y procede a realizar lo mismo (tres salas lado poniente, posteriormente sube al 3° piso y procede a hacer lo mismo y baja una vez que todos hayan evacuado).
Titular 2	Hans Molledo
Suplente	Auxiliares de turno
Funciones	Revisa escala lado oriente (Tongoy antiguo) y autoriza en el 1° piso la evacuación desde el salón, luego sube al 2° piso y autoriza la evacuación de las 3 salas del lado oriente, posteriormente, lo mismo en el 3° piso, bajando al final una vez que todos hayan evacuado.

c) Edificio "L"

Titular 1	Antonio Lozano
Suplentes	Auxiliares de turno
Funciones	Revisa escala lado oriente (San Pablo de la Cruz) del Edificio "L" y autoriza la evacuación de las primeras 2 salas del 2° piso y luego sube al 3° piso y autoriza la correspondiente evacuación de todas las salas
Titular 2	Marcela Ramírez
Suplente	Auxiliares de turno
Funciones	Revisa escala orientación poniente, del Edificio "L" y autoriza la evacuación de las dos salas más cercanas a esa escala (lado poniente)
Titular 3	Ernesto López
Suplente	Auxiliares de turno
Funciones	Revisa escala metálica (sector lado sur del CRA) y autoriza la evacuación de los alumnos que se encuentren en el CRA, bajando al final.

d) Parvulario:

Titular	Marcela Muñoz
Suplente	Francisco Navarro
Funciones	Encargado de abrir la reja del Parvulario (ambas puertas)

**7.1.4 Encargados de Funciones Específicas**

a) Encargado de tocar la alarma:

Titular	Ivette Figueroa
Suplente	Marcela Ramírez
Funciones	Una vez que el coordinador general decide que se procede a la evacuación, deberá tocar la alarma.

b) Encargado corte de gas y suministro eléctrico

Casino:

Titular	Manuel Tapia
Suplente	Jennifer Phillips
Funciones	Terminada la emergencia, acude a cortar el gas en el sector del casino y tablero eléctrico sector subida de autos/sala psicopedagogía

Edificio Tongoy:

Titular	Hernán Salinas
Suplente	Emilio Cruz
Funciones	Terminada la emergencia, acude a cortar el gas al medidor y tablero Edificio Tongoy

Casa Administración

Titular	Pedro Cáceres
Suplente	Jennifer Phillips
Funciones	Terminada la emergencia, acude a cortar el suministro eléctrico Casa Admiración (2 tableros)

c) Encargado primeros auxilios

Titulares	Marta Hidalgo y Evelyn Sepúlveda
Funciones	Velar por la atención médica que se requiera y definir la necesidad de traslado a centro asistencial de salud

### 7.1.5 Encargados de Comunicación

a) Encargado de comunicación con porteros

Titular	Ivette Figueroa
Funciones	Es quien informará a portería de los pasos a seguir, después de la emergencia, respecto del retiro de los alumnos. Los porteros deberán abrir la puerta de abajo de la escala amarilla.

b) Encargado comunicación externa

Titular	Nicolás Gana
Funciones	Encargado de contactar, dependiendo de la emergencia, a Carabineros, Bomberos y Servicio de Ambulancia. Además emitirá un comunicado oficial a los apoderados respecto a la emergencia, el cual será enviado por email y subido a la pág. Web, si las condiciones los permiten

### 7.1.6 Encargados de Revisión de Instalaciones Post-emergencia

Titulares	Jennifer Phillips, Hernán Salinas, Nicolás Gana, Eduardo Del Pino, Ivette Figueroa, Manuel Tapia
Funciones	Serán los encargados de revisar los siguientes sectores, tomar notas y fotos de las situaciones peligrosas, luego se reúnen para determinar las condiciones generales, las prioridades de atención y la factibilidad de continuar con las clases. - Casa de Administración y Parvulario: Manuel Tapia e Ivette Figueroa - Edificio "L": Eduardo Del Pino, Nicolás Gana, Sergio Varela - Edificio Tongoy: Hernán Salinas, Jennifer Phillips y Francisco Navarro

## 7.2 Teléfonos de Contacto

### 7.2.1 Contactos Internos

<b>NOMBRE</b>	<b>CARGO</b>	<b>TELEFÓNO</b>
Eduardo Del Pino	Coordinador General	32 314 2213
Ivette Figueroa	Suplente Coordinador General Encargado tocar alarma Encargada de comunicación con portería	32 314 2214
Marta Hidalgo Evelyn Sepúlveda	Encargado de Primeros auxilios	32 314 2227
Marcela Muñoz	Coordinador General Pre-básica	32 314 2219
Natalia Navarro	Suplente	32 314 2230
Pedro Cáceres	Encargado de cortar suministro eléctrico (2 tableros casa de administración) Suplente encargado revisar Vías de Evacuación Casa Administración	32 314 2223
Miguel Guzmán	Encargado de revisar Vías de Evacuación Casa Administración	32 314 2236
Antonio Lozano	Encargado de revisar vías de evacuación edificio Tongoy lado oriente	32 314 2220
Alfredo González	Encargado Revisar vías de evacuación edificio Tongoy escalera central	32 314 2238
Hans Moltedo	Encargado Revisar vías de evacuación edificio "L" escalera oriente	32 314 2238
Marcela Ramírez	Encargado Revisar vías de evacuación edificio "L" escalera poniente Suplente Encargado de tocar alarma	32 314 2220
Ernesto López	Encargado Revisar vías de evacuación edificio "L" escalera metálica desde el CRA a camarines	32 314 2226
Marcela Muñoz	Encargado de abrir reja Parvulario	32 314 2219
Francisco Navarro	Suplente	32 314 2237
Manuel Tapia	Encargado de cortar gas casino y suministro eléctrico subida de autos/sala psicopedagogía	32 314 2244
Jennifer Phillips	Suplente	32 314 2217
Hernán Salinas	Encargado de cortar el gas en medidor general y suministro eléctrico (Edificio Tongoy)	32 314 2241
Emilio Cruz	Suplente Encargado de cortar el gas en medidor general y suministro eléctrico (Edificio Tongoy)	32 314 2215
Nicolás Gana	Encargado de comunicación externa	32 314 2211
Sergio Varela	Encargado revisión Post Sismo	32 314 2234

### 7.2.2 Contactos Externos

<b>SERVICIO</b>	<b>TELÉFONO</b>
Bomberos Comandante Andrés Zavala Cornejo	<b>132</b>
Carabineros	<b>133</b>
Plan cuadrante 4 Sargento Primera, Rafael San Juan Catalán	<b>994458415 - 3132386</b>
Ambulancia	<b>131</b>
Policía de investigaciones	<b>134</b>
Instituto de seguridad del trabajo	<b>800 204 000 - 32 226 2000</b>

### 8. **PLANES OPERATIVOS DE RESPUESTA**

Los planes operativos de respuesta del St. Paul's School se encuentran publicados en la página web del colegio:

- Anexo 1: Zonas de seguridad y vías de evacuación
- Anexo 2: Plan de evacuación zona de seguridad externa
- Anexo 3: Plan de emergencia en caso de sismo en el establecimiento
- Anexo 4: Plan de verificación de condiciones de seguridad post-sismo
- Anexo 5: Plan de emergencia en caso de incendio
- Anexo 6: Plan de emergencia en caso de escape de gas
- Anexo 7: Instructivo Canchas Estadio Español
- Anexo 8: Instructivo Gimnasio Estadio Español
- Anexo 9: Instructivo Gimnasio PUCV Sausalito
- Anexo 10: Instructivo Gimnasio Villa Moderna